

Covid- 19

27.12.20

Covid- 19 ရောဂါပိုး ရှိ/မရှိ ဓါတ်ခွဲစစ်ဆေးခြင်း

နည်းလမ်းများ





Antibody



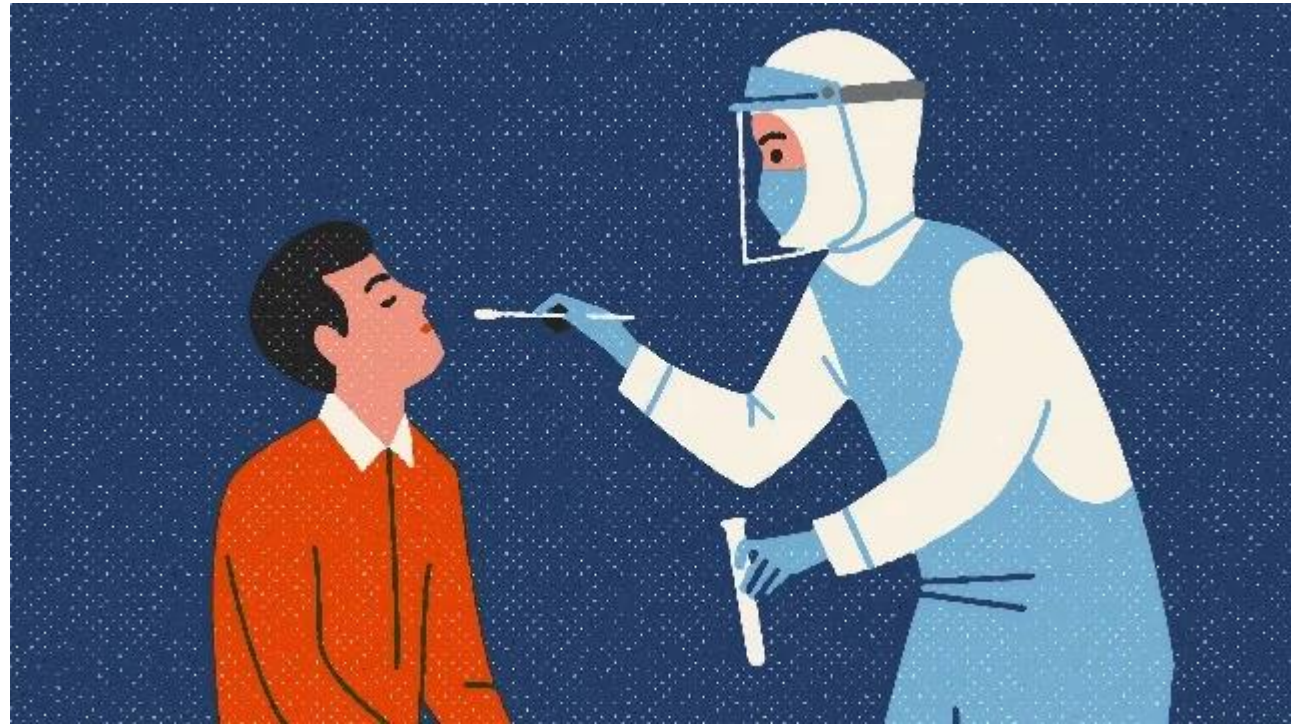
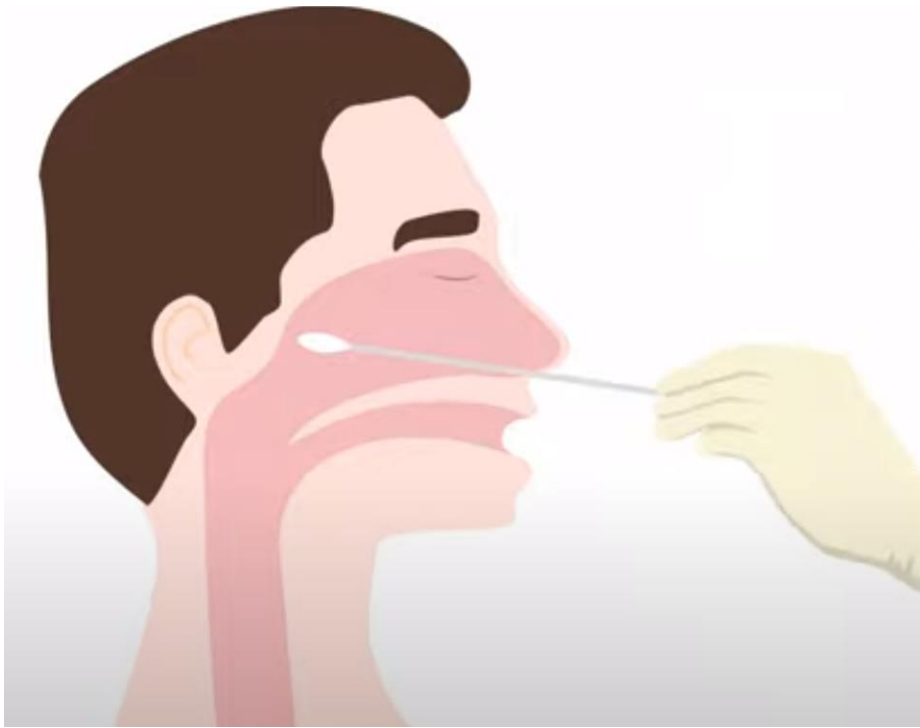
Standard Q Covid – 19 antigen (RDT) နည်းဖြင့် ဓါတ်ခွဲစစ်ဆေးခြင်း

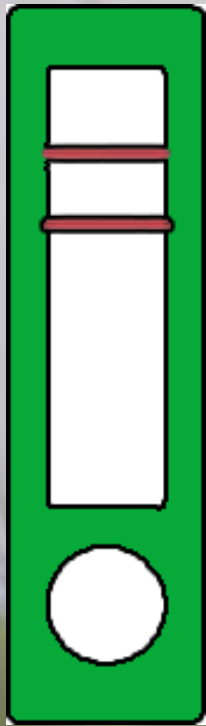
RT-PCR မော်လီကျူးလာနည်းဖြင့် စစ်ဆေးခြင်း

Antibody (ပဋိပစ္စည်း) ရှာဖွေစစ်ဆေးခြင်း

Standard Q Covid – 19 antigen (RDT) နည်းဖြင့်စိတ်ခွဲစစ်ဆေးခြင်း

နာခေါင်းတို့ဖတ်နမူနာယူခြင်း





Positive



Negative



Invalid



Standard Q Covid – 19 antigen (RDT) နည်းဖြင့် ဓါတ်ခွဲစစ်ဆေးခြင်း

- အခြေခံသဘောတရား - RDT သည် SARS COV-2 ဗိုင်းရပ်စ် ၏ Protein (viral Antigen) ကို ရှိ/မရှိ စောစီးလျှင် မြန်စွာ ရှာဖွေ ဖော်ထုတ် နိုင်ခြင်းဖြစ်သည်။
- စစ်ဆေးရန်ကြာမြင့်ချိန် - ၁၅-၃၀ မိနစ်
- အသုံးပြုရန်နည်းပညာ - ရိုးရှင်းလွယ်ကူသည်
- စစ်ဆေးမည့် ဓါတ်ခွဲနမူနာ - နှာ ခေါင်းတို့ဖတ်နမူနာ
- ရောဂါဖြစ်ပွားသည့်အခြေအနေ - လတ်တလောရောဂါဖြစ်ခြင်း
- ကုန်ကျမှု - သက်သာ

RDT နည်းဖြင့်စစ်ဆေးမည်သူများ

- (၁) ရောဂါလက္ခဏာပြသောသူများ (ရောဂါလက္ခဏာမပြမီ ၂ ရက်နှင့် ရောဂါလက္ခဏာ ပြပြီး ၆ ရက်အတွင်း)
- (၂) ရောဂါလက္ခဏာပြသောကျန်းမာရေးဝန်ထမ်းများ
- (၃) ဓါတ်ခွဲအတည်ပြုလူနာနှင့် အနီးကပ်ဆက်စပ်ထိတွေ့သူများ
- (၄) သက်ဆိုင်ရာ ဆရာဝန်ကြီးမှ စစ်ဆေးသင့်သည်ဟု အကြံပြုသည့်လူနာများ

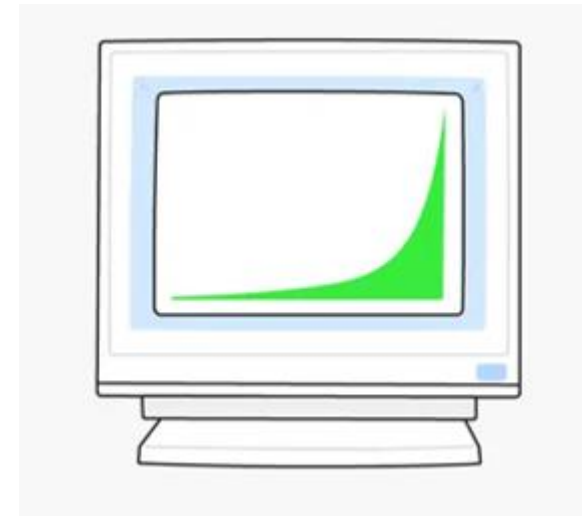
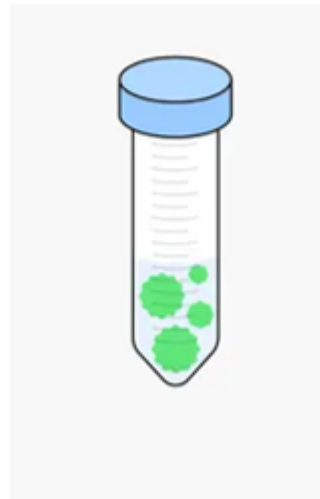
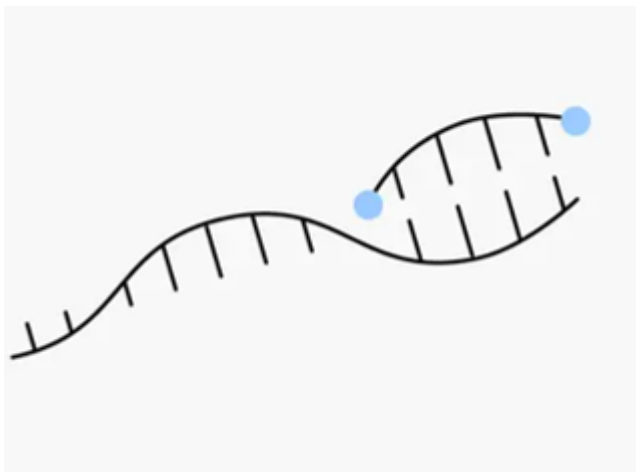
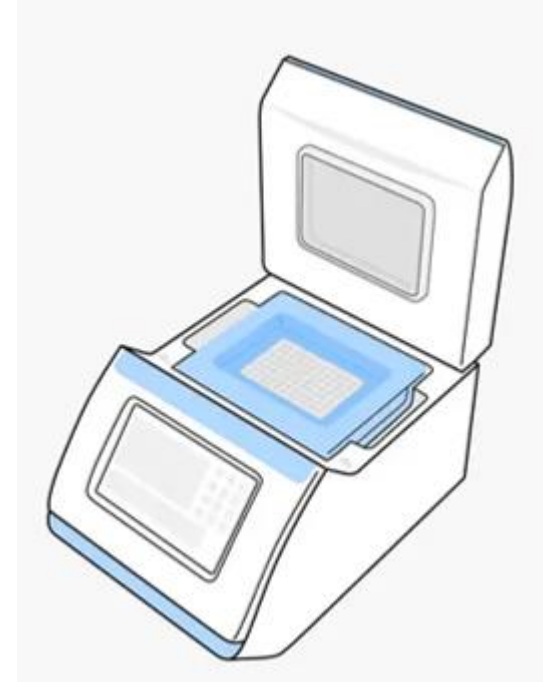
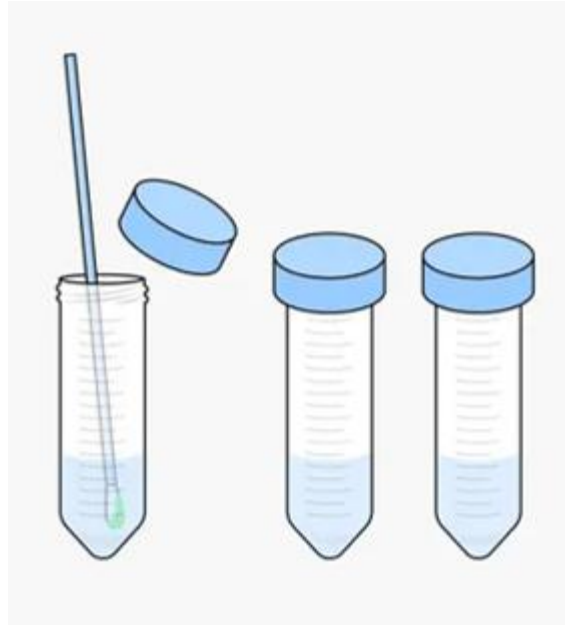
WHO Emergency Use Listing for In vitro diagnostics (IVDs) Detecting SARS-CoV-2

Last update: 15 December 2020

Rapid Antigen Detection Tests

Date Listed	Product name	Product code(s)	Manufacturer
19 November 2020	Panbio COVID-19 Ag Rapid Test Device (NASAL)	41FK19	Abbott Rapid Diagnostics Jena GmbH
02 October 2020	Panbio COVID-19 Ag Rapid Test Device (NASOPHARYNGEAL)	41FK10	Abbott Rapid Diagnostics Jena GmbH
22 September 2020	STANDARD Q COVID-19 Ag Test	09COV30D	SD Biosensor, Inc

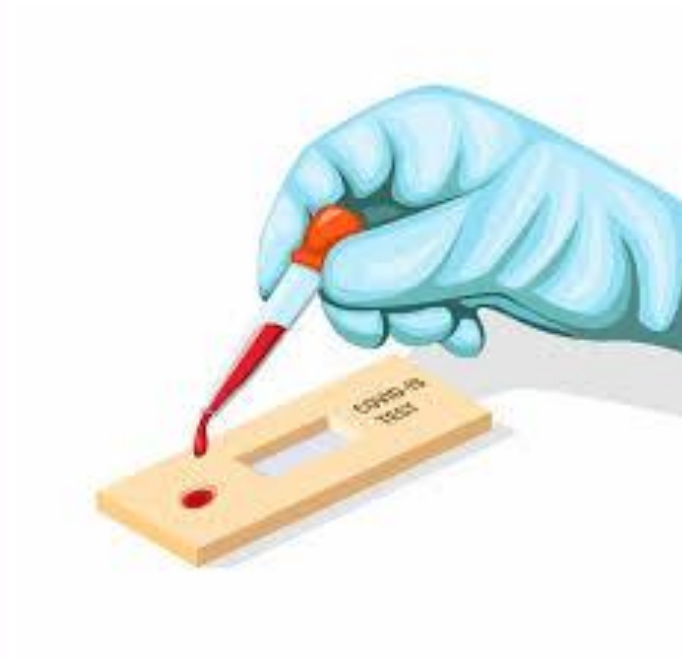
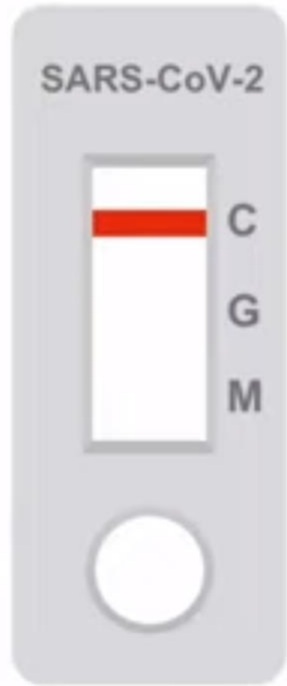
RT- PCR Test (မော်လီကျူးလားနည်းဖြင့်စစ်ဆေးခြင်း)

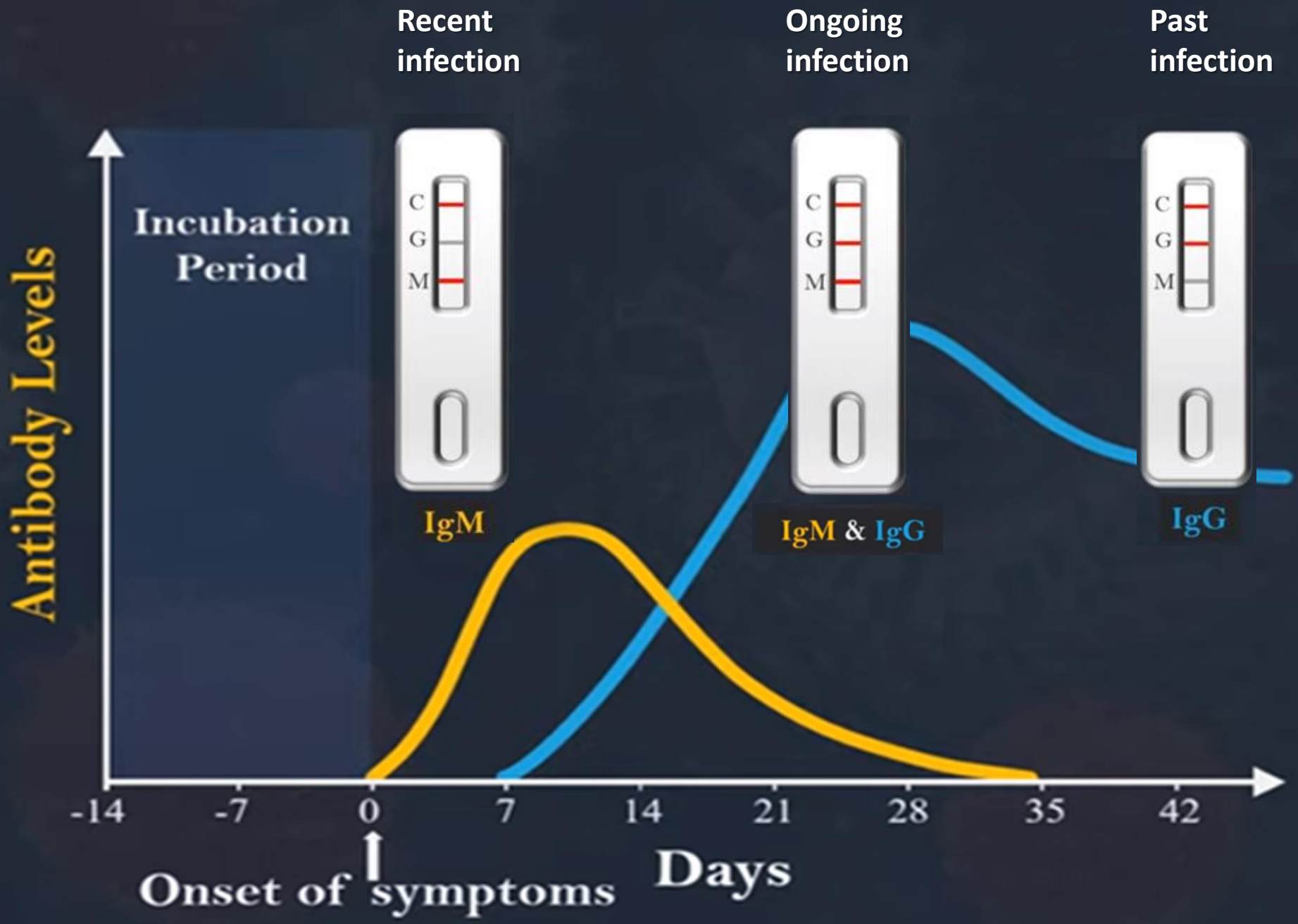


RT- PCR Test (မော်လီကျူးလားနည်းဖြင့်စစ်ဆေးခြင်း)

- အခြေခံသဘောတရား - RT- PCR သည် SARS cov-2 ပိုင်းရပ်စ်၏ Genetic Materials ကို ရှိ/မရှိ ရှာဖွေဖော်ထုတ် နိုင်ခြင်း ဖြစ်သည်။
- စစ်ဆေးရန်ကြာမြင့်ချိန် - ၅ မှ ၆ နာရီထိ
- အသုံးပြုရန်နည်းပညာ - ဓါတ်ခွဲခန်းတွင် ကျွမ်းကျင်ဝန်ထမ်းဖြင့် စစ်ဆေး ရန်လိုအပ်သည်
- စစ်ဆေးမည့်ဓါတ်ခွဲနမူနာ - နှာခေါင်းတို့ဖတ်နမူနာ
- ရောဂါဖြစ်ပွားသည့်အခြေအနေ - လတ်တလောရောဂါဖြစ်ခြင်း
- ကုန်ကျမှု - အရင်းအနှီးစိုက်ထုတ်မှုများ

Antibody (ပဋိပစ္စည်း) ရှာဖွေစစ်ဆေးခြင်း





Negative Test

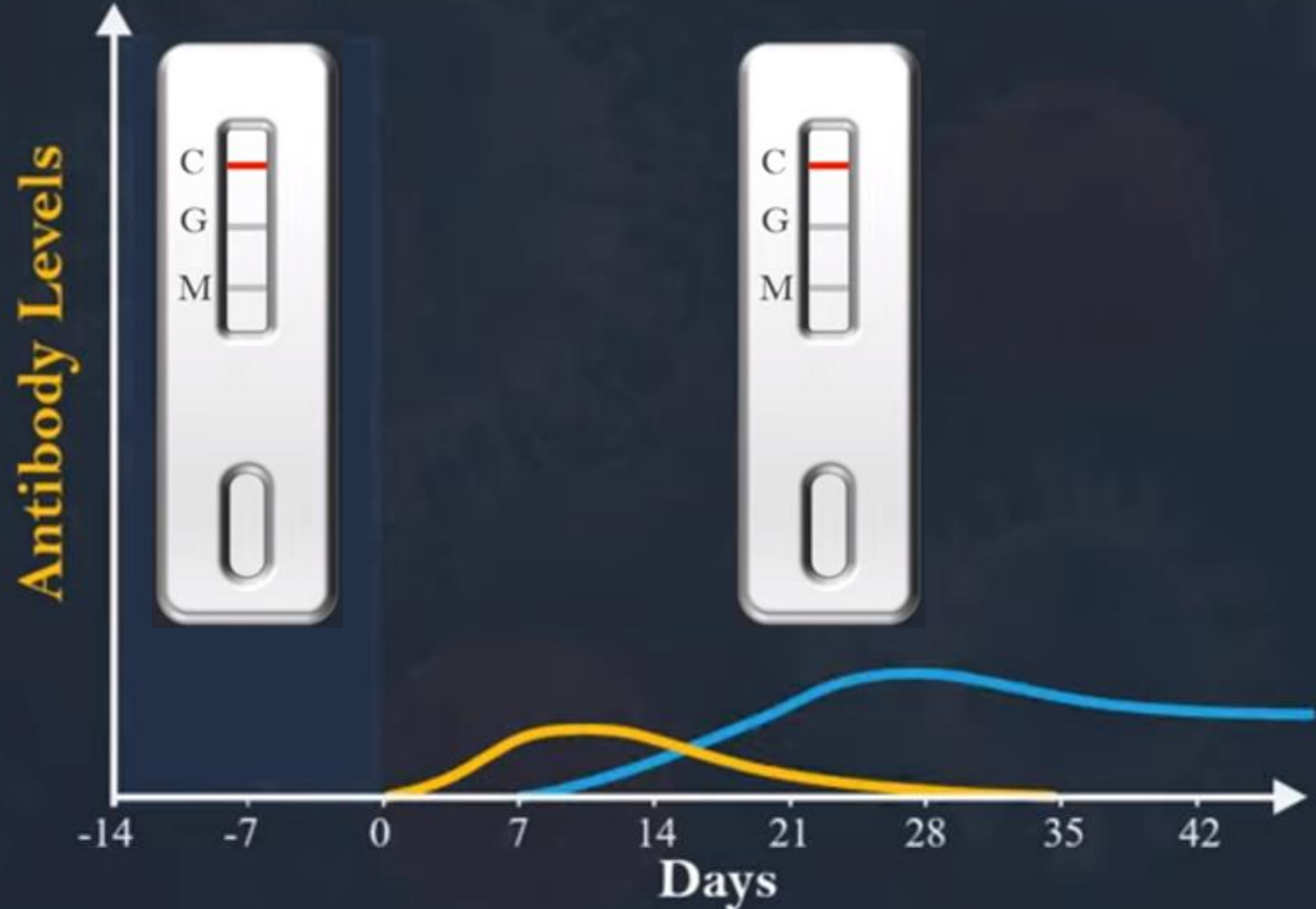
Not Infected



Incubation Period



Undetectable Level



Antibody (ပဋိပစ္စည်း) ရှာဖွေစစ်ဆေးခြင်း

- အခြေခံသဘောတရား - SARS COV-2 အား တိုက်ခိုက်ရန် ခန္ဓာကိုယ်မှတုံ့ပြန် ထွက်ပေါ်လာသော Antibody (ခေါ်) ပဋိပစ္စည်းအား စစ်ဆေးခြင်း ဖြစ် သည်
- စစ်ဆေးရန်ကြာမြင့်ချိန် - ၁၅မိနစ်
- အသုံးပြုရန်နည်းပညာ - ရိုးရှင်းလွယ်ကူသည်
- စစ်ဆေးမည့်ဓါတ်ခွဲနမူနာ - သွေး
- ရောဂါဖြစ်ပွားသည့်အခြေအနေ - လတ်တလောရောဂါဖြစ်ခြင်း / ယခင် ရောဂါပိုး ဝင်ရောက်ဖူးကြောင်း
- ကုန်ကျမှု - သက်သာ

Covid -19 ဓါတ်ခွဲအတည်ပြုလူနာများအား ကျန်းမာရေး
စောင့်ရှောက်မှု ပေးနိုင်သည့်ဆေးရုံ

- ဆေးရုံ/စင်တာပေါင်း - ရန်ကုန်တွင် (၁၅)ခု
- လက်ခံကုသပေးနိုင်သည့်လူနာဦးရေ (ကုတင်)အရေအတွက်
- အောက်စီဂျင်ရရှိမှုအခြေအနေ
- အထူးကြပ်မတ်ကုသဆောင်/ICU
- ကျန်းမာရေးဝန်ထမ်းများ

ဝေဘာဂီအထူးကုဆေးရုံ



Bedded	80
Oxygen	Liquid O2
ICU	20

တောင်ဥက္ကလာပ Covid - 19 ကုသရေးဆေးရုံ



Bedded	80
Oxygen	Liquid O2
ICU	12

Covid - 19 ကုသရေးဌာန ရန်ကုန် (ဖောင်ကြီး)



Bedded	>1200
Oxygen	Liquid O2
ICU	40

ရန်ကုန်ပြည်သူ့ဆေးရုံကြီး

မြောက်ဥက္ကလာပ သင်ကြားရေးဆေးရုံကြီး

သယံဇာတကျွန်းစံပြဆေးရုံကြီး



Bedded	1500
Oxygen	Liquid O2
ICU	30

Bedded	1000
Oxygen	Liquid O2
ICU	24

Bedded	500
Oxygen	Liquid O2
ICU	10

အင်းစိန်ပြည်သူ့ဆေးရုံကြီး



Bedded	500
Oxygen	Gas O2
ICU	-

ရန်ကုန်အနောက်ပိုင်းဆေးရုံကြီး



Bedded	200
Oxygen	Gas O2
ICU	2

Covid - 19 ရောဂါကုသရေးဌာန
(သုဝဏ္ဏ)
ရောဝတီစင်တာ



Bedded	800
Oxygen	Liquid O2
ICU	25

Covid - 19
ရောဂါကုသရေးဌာန
(အင်းယား)



Bedded	500
Oxygen	Gas O2
HDU	15

Covid - 19 ရောဂါကုသရေးဌာန
(Fortune)



Bedded	500
Oxygen	Gas O2
ICU	-

Covid - 19
 ရောဂါကုသရေးဌာန
 (မြတ်လေး)



Bedded	500
Oxygen	Gas O2
ICU	-

Covid - 19
 ရောဂါကုသရေးဌာန
 (ရိုးမရိပ်သာ)



Bedded	1500
Oxygen	Gas O2
ICU	-

Covid - 19
 ရောဂါကုသရေးဌာန
 (အောင်မြင်မိုရ်)



Bedded	1200
Oxygen	Gas O2
ICU	-

Covid - 19 ရောဂါကုသရေးဌာန (ရန်ကင်း)

တပ်မတော်ဆေးရုံ (၈)ခု



ရန်ကင်းပညာရေးကောလိပ်

Covid -19 ရောဂါနှင့်သေဆုံးမှု

• Covid -19 ရောဂါသဘောသဘာဝ

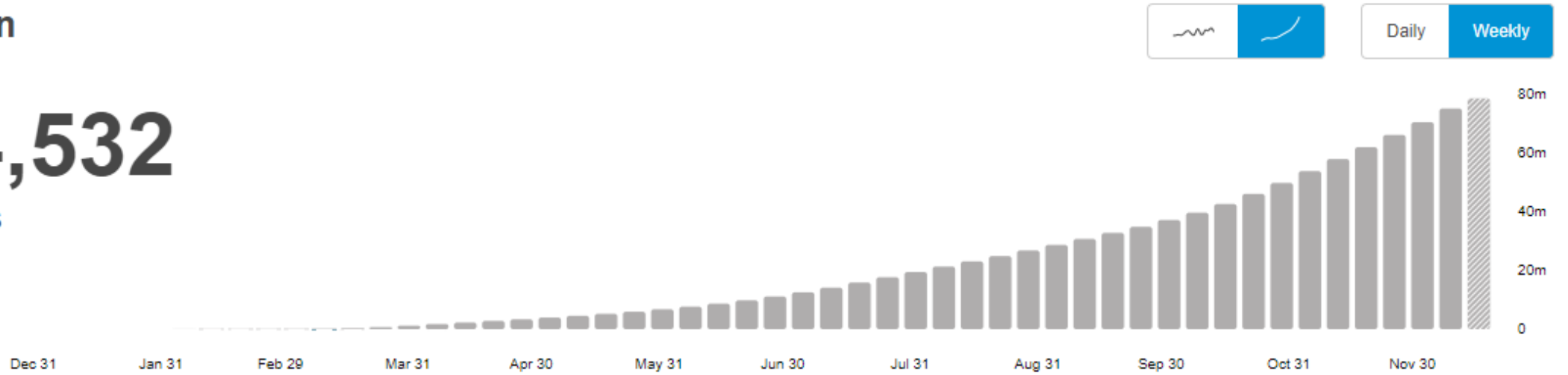
- ၈၀ ရာခိုင်နှုန်း - နေ့ကျောင်း(ရောဂါလက္ခဏာမပြ) (သို့မဟုတ်) အနည်းငယ်ကိုယ်လက်မအီမသာဖြစ်
- ၁၅ ရာခိုင်နှုန်း - ရောဂါလက္ခဏာပြ (ဆေးရုံ/ဆေးခန်းသွားရောက်ပြသရန်လို)
- ၅ ရာခိုင်နှုန်း - အသည်းအသန်ဖြစ် (အထူးကြပ်မတ်ကုသဆောင်၌ကုသရန်လိုအပ်)
၂.၅ ရာခိုင်နှုန်း - သေဆုံး

တစ်ကမ္ဘာလုံးတွင် Covid -19 ရောဂါဖြင့်သေဆုံးမှု

Global Situation

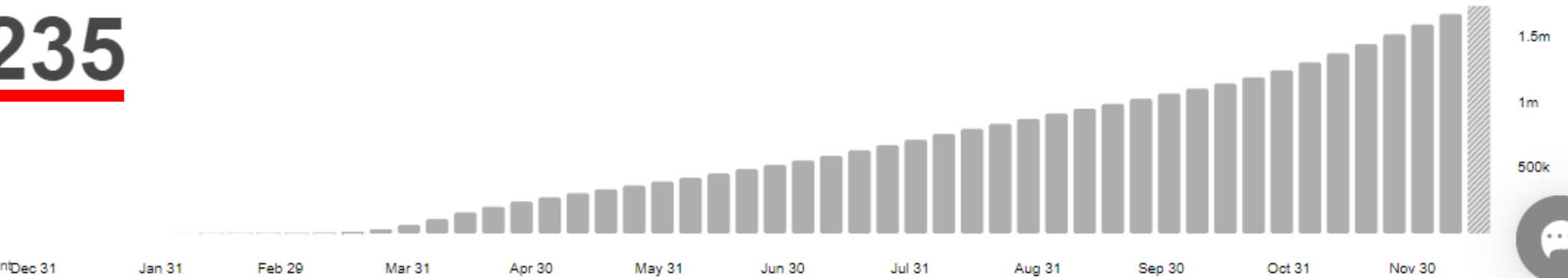
78,604,532

confirmed cases



1,744,235

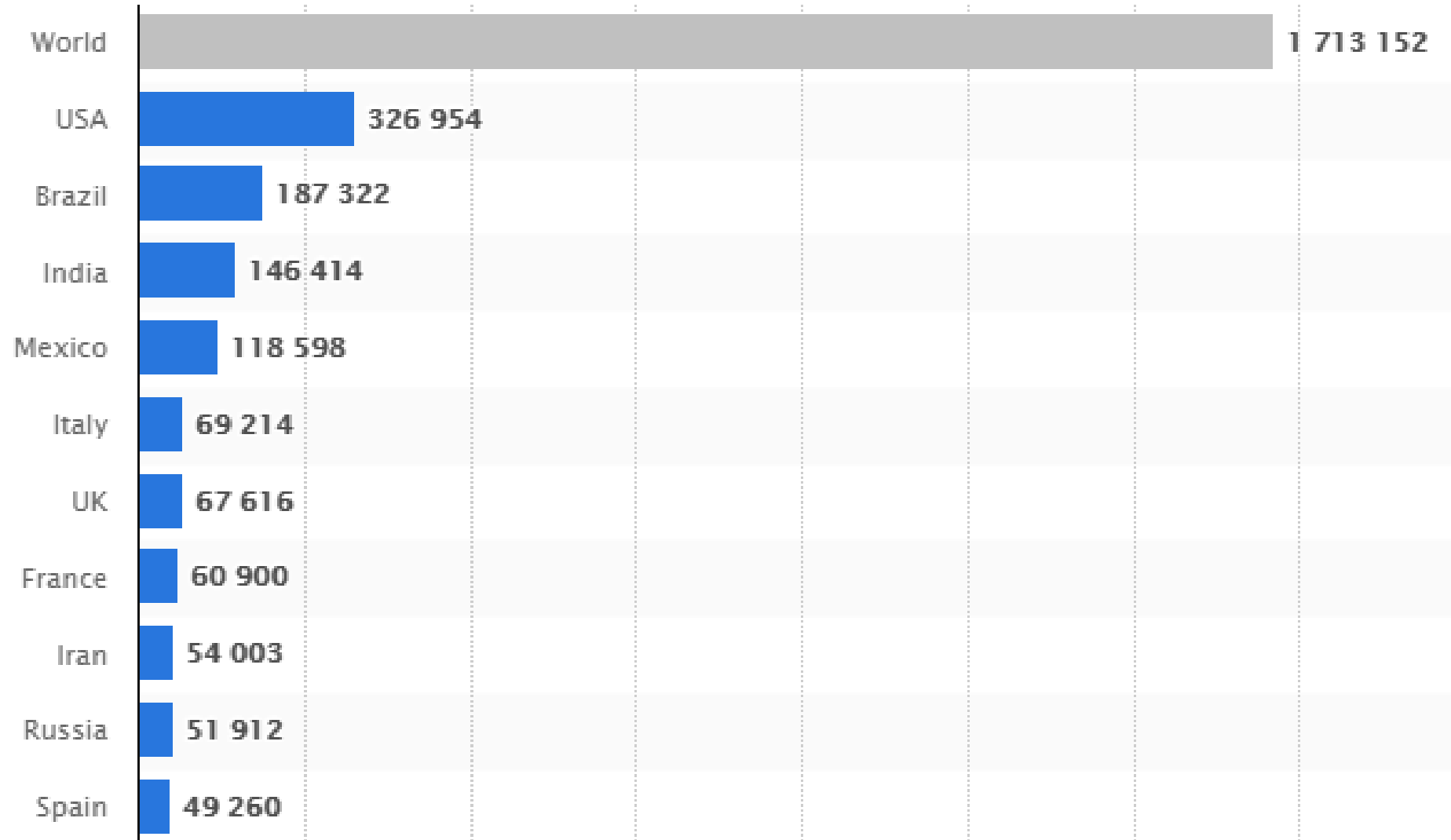
deaths



Source: World Health Organization

Data may be incomplete for the current day or week.

Countries with the most Covid-19 Death



CONFIRMED COVID-19 CASES AND DEATHS IN ASEAN



		Total Cases	New Cases	Total Deaths	New Deaths	Total Recovered	Active Cases
Indonesia		706,837	+6,740	20,994	+147	576,693	109,150
Philippines		469,005	+1,406	9,067	+5	431,055	28,883
Myanmar		120,546	+758	2,552	+20	100,940	17,054
Malaysia		103,900	+2,335	451	+2	83,414	20,035
Singapore		58,519	+10	29	0	58,352	138
Thailand		6,020	+110	60	0	4,152	1,808
Vietnam		1,439	+6	35	0	1,303	98
Cambodia		363	0	0	0	355	8
Brunei		152	0	3	0	149	0
Lao PDR		41	0	0	0	37	4
ASEAN		1,466,822	+11,365	33,191	+174	1,256,450	177,178

*Source: WHO et. al. as at 7:00PM GMT +8 dated 26 December 2020.

*New Cases and New Deaths refer to figures reported since our last update.

မြန်မာနိုင်ငံ COVID-19 ဖြစ်ပွား၊ သေဆုံးမှု အခြေအနေ
၂၇-၁၂-၂၀၂၀၊ ည ၈:၀၀ နာရီ

ထပ်တိုးလူနာသစ်
၆၀၆

အတည်ပြုလူနာ
၁၂၁,၈၈၆

သေဆုံးလူနာသစ်
၂၂

ဆေးရုံဆင်းခွင့်ရရှိသူ
၁၀၃,၂၂၃

သေဆုံးလူနာ
၂,၆၀၁

Source : MOHS

2.1%

သေဆုံးနိုင်ခြေများသည် အကြောင်းအရင်းများ

CDC Has Information For Older Adults at Higher Risk

8 out of **10** COVID-19 deaths reported in the U.S. have been in adults 65 years old and older. Visit [CDC.gov/coronavirus](https://www.cdc.gov/coronavirus) for steps to reduce your risk of getting sick.



[cdc.gov/coronavirus](https://www.cdc.gov/coronavirus)

Risk Increases With Age

The risk for severe illness with COVID-19 increases with age, with older adults at highest risk.



	Hospitalization ¹	Death ²
18-29 years	Comparison Group	Comparison Group
30-39 years	2x higher	4x higher
40-49 years	3x higher	10x higher
50-64 years	4x higher	30x higher
65-74 years	5x higher	90x higher
75-84 years	8x higher	220x higher
85+ years	13x higher	630x higher



Centers for Disease Control and Prevention

CDC 24/7: Saving Lives, Protecting People™

Adults of any age with the following conditions **are at increased risk** of severe illness from the virus that causes COVID-19:

- [Cancer](#)
- [Chronic kidney disease](#)
- [COPD \(chronic obstructive pulmonary disease\)](#)
- [Heart conditions, such as heart failure, coronary artery disease, or cardiomyopathies](#)
- [Immunocompromised state \(weakened immune system\) from solid organ transplant](#)
- [Obesity \(body mass index \[BMI\] of 30 kg/m² or higher but < 40 kg/m²\)](#)
- [Severe Obesity \(BMI ≥ 40 kg/m²\)](#)
- [Pregnancy](#)
- [Sickle cell disease](#)
- [Smoking](#)
- [Type 2 diabetes mellitus](#)



နှလုံးရောဂါ



အဆုတ်ရောဂါ

သေဆုံးမှု



နာတာရှည်ကျောက်ကပ်
ရောဂါ



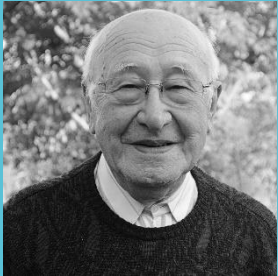
ဆီးချိုရောဂါ



အသည်းရောဂါ

ကင်ဆာရောဂါ

သေဆုံးမှု



အသက်အရွယ်ကြီးသူများ

နာတာရှည် ရောဂါ



အသက်အရွယ်ကြီးရင့်သူများအတွက် ကိုရိုနာဗိုင်းရပ်စ် COVID-19 ရောဂါနှင့် စပ်လျဉ်း၍ အကြံပြုချက်များ



ကိုရိုနာဗိုင်းရပ်စ် COVID-19 ရောဂါ၏ အဓိကလက္ခဏာများမှာ ဖျားခြင်း၊ ချောင်းဆိုးခြင်းနှင့် အသက်ရှူရခက်ခဲခြင်း စသည်တို့ ဖြစ်ပါသည်။ အသက် (၆၀) နှစ်နှင့် အထက်ရှိသူများ၊ သွေးတိုး၊ နှလုံး၊ ဆီးချို၊ ကျောက်ကပ်၊ အသည်း၊ ကင်ဆာစသည့် နာတာရှည်ရောဂါရှိသူများအနေဖြင့် ရောဂါဖြစ်ပွားပါက အသက်ဆုံးရှုံးနိုင်ခြေ အလွန်များပါသည်။

COVID-19 ရောဂါ မိမိကိုယ်တိုင်နှင့် အခြားသူများကို ကာကွယ်ပါ



မိမိအိမ်မှာပဲ နေထိုင်ပြီး တစ်ဦးနှင့်တစ်ဦး တတ်နိုင်သမျှ (၆) ပေအကွာတွင် နေထိုင်ပါ။
ညွှန်သည်များကို လက်မခံပါနှင့်။



လက်ကို ဆပ်ပြာ၊ ရေတို့ဖြင့် အနည်းဆုံး စက္ကန့် (၂၀) ကြာ မကြာခဏ စနစ်တကျ ဆေးပါ။



ကျန်းမာရေးနှင့် ညီညွတ်သော အစားအသောက်များကို စားသုံးပါ။
အိပ်ရေးဝအောင် အိပ်ပါ။



မပြင်းထန်သော ကိုယ်လက်လှုပ်ရှားခြင်း ပြုလုပ်ပါ။



နေထိုင်မကောင်းပါက နီးစပ်ရာကျန်းမာရေးဌာနသို့ ဆက်သွယ် အကြောင်းကြားပါ။



©WWW.
GRATITUDEHABITAT
.COM